

УТВЕРЖДАЮ:

Заведующий МАДОУ

ясли-сад «Подснежник»

Зыкова Л.Е.



# Публичный отчет

муниципального автономного  
дошкольного образовательного  
учреждения ясли-сад «Подснежник»  
о результатах деятельности за  
2023– 2024 учебный год

г. Северобайкальск

Ежегодный публичный отчет Муниципального автономного дошкольного образовательного учреждения ясли-сад «Подснежник – это публичный отчет руководителя о работе учреждения в 2023-2024 учебном году. Новая форма информирования общественности, прежде всего родителей, об образовательной деятельности, основных результатах и проблемах функционирования и развития учреждения. Цель публичного отчета - становление общественного диалога и развитие участия родителей и общественности в управлении учреждением. Задача публичного доклада - предоставление достоверной информации о жизнедеятельности детского сада. Предмет публичного отчета – анализ показателей, содержательно характеризующих жизнедеятельность МАДОУ. Основной целью деятельности Учреждения является: создание условий для охраны здоровья детей, формирования гармоничной и творческой личности. МАДОУ ясли-сад «Подснежник» является юридическим лицом, имеет Устав, муниципальное задание, план финансово-хозяйственной деятельности, печать, штамп со своим наименованием, расчетный и другие счета в банках, владеет, пользуется и распоряжается закрепленным за ним на праве оперативного управления имуществом в соответствии с его назначением, своими уставными целями, законодательством РФ. Учредителем МАДОУ является администрация муниципального образования «город Северобайкальск» . Функции и полномочия учредителя от имени муниципального образования осуществляет Управление образования администрации МО «город Северобайкальск». МАДОУ имеет право на осуществление образовательной деятельности на основании Лицензии.

## **1. Общая характеристика МАДОУ.**

МАДОУ ясли-сад «Подснежник» расположен по адресу: г. Северобайкальск, ул. Строителей, 4. Ясли-сад размещен в трех корпусах: в двух корпусах здания расположены 6 групп. В двух корпусах ясли-сада «Подснежник», соединенных кирпичным пристроем, располагаются следующие кабинеты и залы: физкультурный, музыкальный, методический, логопедический, медицинский. Каждая группа имеет свой вход. Групповые и спальные комнаты отделены друг от друга. В группах произведен косметический ремонт, обновлена мебель; заменены деревянные окна на пластиковые окна в музыкальном и физкультурном залах, в методическом и логопедическом кабинетах. Территория ясли- сада достаточно озеленена, имеются клумбы, огород. Для каждой группы есть отдельный участок ,где имеются малые постройки. Кухня – пищеблок находится в хозкорпусе, которая обеспечена необходимым оборудованием. Прачечная оснащена стиральными машинами, утюгами.

В ясли-саду имеется 9 компьютеров, 5 принтеров, 2 сканера; 3 музыкальных центра, 6 телевизоров, 2 мультимедийные установки, ламинатор.

Ясли-сад нуждается в пополнении материальной базы, в оснащении детской мебели, разнообразного технического оборудования, в новом здании.

Идет строительство новых корпусов ясли- сада.

### **Контингент образовательного учреждения.**

Общая численность воспитанников – 185 детей

*Комплектование по возрастным группам:*

В детском саду функционирует 6 групп:

- Первая группа раннего возраста (ясельная) «Дельфинчики» – дети с 1 до 2 лет;
- Вторая группа раннего возраста (первая младшая) «Улыбка» - дети с 2 до 3 лет;
- Младшая группа «Сказка» - дети с 3 до 4 лет;
- Средняя группа «Звездочки» - дети с 4 до 5 лет;
- Старшая группа «Почемучки» - дети с 5 до 6 лет;
- Подготовительная к школе группа «Пчелка» - дети с 6 до 7 лет.

### **Состав воспитанников учреждения (социальный паспорт)**

#### СОЦИАЛЬНЫЙ ПАСПОРТ МАДОУ ясли-сада «Подснежник» на 2023-2024 уч.г.

№	Наименование категории	Количество
1	Наименование категории	
	Общее количество детей	185
	Общее количество семей	148
2	Дети-сироты (находятся под опекой)	3
3	Дети с одним умершим родителем	1
4	Дети социальные сироты	0
5	Семьи без матери (в разводе)	0
6	Семьи без отца (в разводе)	28
	количество детей в этих семьях	33
7	Дети группы риска	9
8	Дети инвалиды	1
9	Дети, имеющие отклонения в развитии (с ОВЗ)	4
10	Неблагополучные семьи	7
11	Родители инвалиды	2
12	Родители пенсионеры	0
13	Малообеспеченные семьи	7
	Количество детей в этих семьях	11
14	Многодетные семьи	33

## **2. Цели и задачи на 2023-2024 учебный год.**

**ЦЕЛИ РАБОТЫ:** Обеспечить единое образовательное пространство воспитания и развития детей от рождения до поступления в общеобразовательную организацию, обеспечивающее ребенку и его родителям (законным представителям), равные, качественные условия дошкольного образования, вне зависимости от места и региона проживания.

создание единого образовательного пространства, направленного на повышение качества дошкольного образования, для формирования общей культуры личности детей, развития их социальных, нравственных, эстетических, интеллектуальных, физических качеств, инициативности и самостоятельности в соответствии с требованиями современной образовательной политики, социальными запросами, потребностями личности ребенка и с учетом социального заказа родителей.

### **ЗАДАЧИ:**

1. Повысить компетенции педагогических работников в вопросах применения федеральной образовательной программы дошкольного образования (далее – ФОП);
2. Совершенствовать взаимодействие педагогов и родителей по приобщению дошкольников к здоровому образу жизни, сохранению и укреплению здоровья детей, обеспечению физической и психической безопасности, формированию основ безопасной жизнедеятельности;
3. Обеспечить единое для РФ в соответствии с ФОП содержание ДО и планируемые результаты освоения образовательной программы ДО;
4. Создать условия для формирования у дошкольников основ гражданственности, патриотических чувств и уважения к прошлому, настоящему и будущему на основе изучения традиций, художественной литературы, культурного наследия большой и малой родины;
5. Знакомить педагогов, в отношении которых осуществляется наставничество, с эффективными формами и методами индивидуальной работы и работы в коллективе, направленными на развитие их способности самостоятельно и качественно выполнять возложенные на них должностные обязанности, повышать свой профессиональный уровень;
6. Совершенствовать воспитательно-образовательный процесс по художественно-эстетическому развитию детей, а именно по развитию творческой инициативы дошкольников.
7. Включение основ экономического воспитания в образовательную деятельность дошкольников.
8. Формировать условия для преемственности технологий и содержания обучения и воспитания детей на уровнях дошкольного и начального общего образования в разных

социальных институтах, включая семью.

9. Создать условия для полноценного сотрудничества с социальными партнерами для разностороннего развития воспитанников.

### **3. Сравнительные таблицы педагогического состава МАДОУ ясли-сада «Подснежник»**

Заведующий МАДОУ ясли-сада «Подснежник» - Зыкова Людмила Евгеньевна.

Педагогический состав:

1. Емельяненко Елена Александровна – старший воспитатель, первая КК
2. Паксюткина Светлана Николаевна – учитель-логопед, высшая КК
3. Колмакова Оксана Владимировна – музыкальный руководитель, высшая КК
4. Никитина Галина Викторовна – воспитатель, первая КК
5. Руденко Людмила Николаевна – воспитатель, первая КК
6. Аверкина Галина Петровна – воспитатель, СЗД
7. Воронцова Оксана Николаевна – воспитатель, СЗД
8. Матвеева Полина Александровна – воспитатель, без категории.
9. Андриевская Наталья Александровна – воспитатель, без категории
10. Звягина Ольга Леонидовна – воспитатель, без категории
11. Идамжапова Бэлигма Дмитриевна – воспитатель, без категории
12. Илюхина Наталья Сергеевна – воспитатель, без категории

#### **Курсы повышения квалификации педагогами:**

##### 2021-2022 учебный год

- «Организация образовательного процесса для детей с ОВЗ в условиях реализации ФГОС» 3 педагога - 19%.
- «Оказание первой помощи пострадавшим в образовательной организации» 11 педагогов – 69%.
- «Цифровизация дошкольного образования: современные вызовы и тренды» 3 педагога – 19%.
- КПК в рамках форума «Педагоги России: Инновации в образовании» 11 педагогов – 69%.
- «Финансовая грамотность для дошкольников». 5 педагогов – 31%

##### 2022-2023 учебный год

- «Механизмы комплексной оценки качества дошкольного образования» (МКДО). – заведующий, старший воспитатель.
- «Обеспечение качества дошкольного образования в контексте ФГОС ДО» - заведующий, старший воспитатель.
- «Медиация в системе образования» - заведующий, 2 педагога – 15%.

- «Организация образовательного процесса в ДОУ в условиях реализации ФГОС ДО» - 2 педагога – 15%
- «Содержание и развитие профессиональной компетенции педагога ДОУ в соответствии с требованиями ФГОС ДО и профессионального стандарта» - 3 педагога - 23%.
- «Методика и технологии обучения и воспитания детей дошкольного возраста с ОВЗ в условиях реализации ФГОС ДО» - 3 педагога - 23%
- «Финансовая грамотность в обучении детей дошкольного возраста» - 4 педагога – 31%
- Программа обучения по общим вопросам ОТ и функционирования системы управления охраной труда» - старший воспитатель.
- «Оказание первой помощи пострадавшим в образовательной организации» - 3 педагога – 23%
- «Патриотическое воспитание дошкольников в условиях реализации ФГОС ДО» - 1 педагог – 8%.
- «ФОП ДО: изменения в образовательной программе, работа с родителями и обязательные педтехнологии» - заведующий, 9 педагогов – 75%.

2023-2024 учебный год

- «Основные механизмы управления качеством образования на муниципальном уровне» – заведующий, старший воспитатель.
- «Организация предметно-пространственной среды современной образовательной организации (на основе ФГОС)» – 1 педагог – 8%
- «Оказание первой помощи пострадавшим» - 12 педагогов – 100%.
- «Антитеррористическая безопасность в образовательной организации» - 9 педагогов – 75%.
- «Федеральная образовательная программа дошкольного образования: требования и особенности организации образовательного процесса» - 4 педагога – 33%.
- «Внедрение ФОП дошкольного образования» - 1 педагог – 8%.

**Сравнительная таблица педагогического состава – 12 педагогов.**

Учебный год	Образование		Категория			Соответств. занимаемой должности.	Курсы повыш. квалиф.	Награды
	Высшее	Среднее профессиональное.	Высшая	1-я	Не имеют			
2021-2022	6 чел. 37%	9 чел. 56%	2 чел. 12%	4 чел. 25%	5 чел. 31%	5 чел. 31%	16 чел. 100%	2 чел. 12%
2022-2023	3 чел. 23%	10 чел. 77%	2 чел. 15%	4 чел. 31%	3 чел. 23%	4 чел. 31%	10 чел. 77%	3 чел. 23%
2023-2024	5 чел. 42%	7 чел. 58%	2 чел. 17%	3 чел. 25%	5 чел. 41%	2 чел. 17%	12 чел. 100%	4 чел. 33%

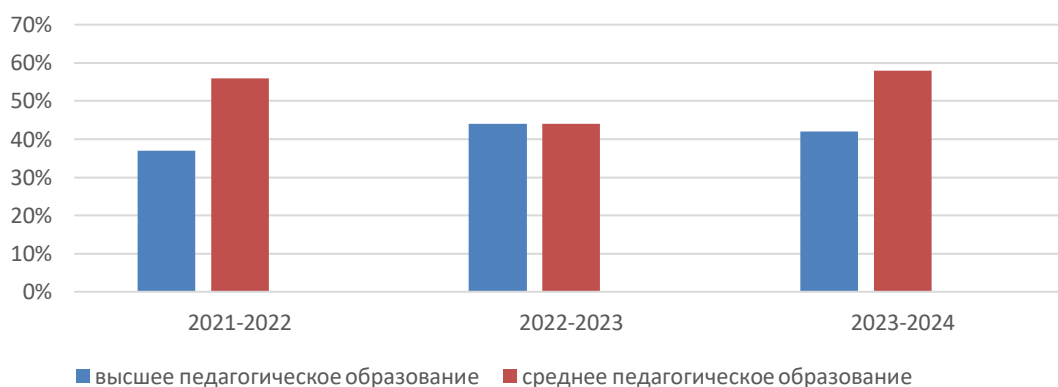
№	Возраст педагогов	до 25 лет	25-29 лет	30-34 года	35-39 лет	40-44 года	45-49 лет	50-54 года	55-59 лет	60-64 года	65 лет и более

1	2022-2023	1 чел.	1 чел		2 чел		2 чел	2 чел	2 чел	2 чел	1 чел
2	2023-2024	2 чел	1 чел		2 чел	1 чел	1 чел	1 чел	2 чел	1 чел	1 чел

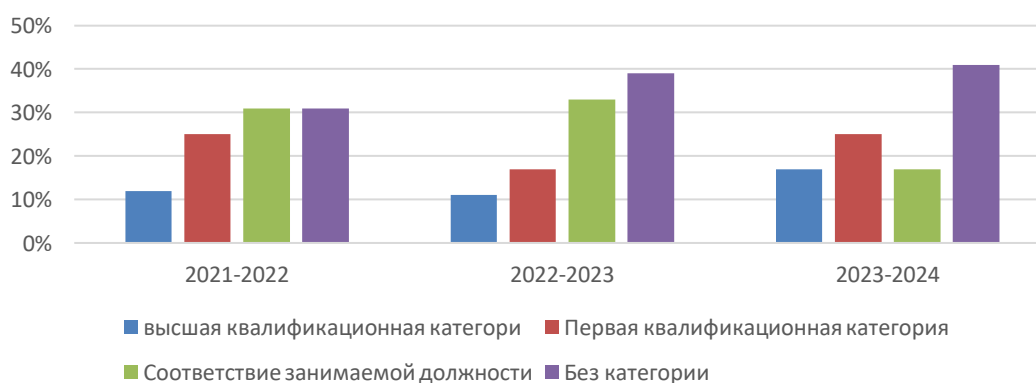
### Педагогический стаж работы педагогов

№	Педагогический стаж	до 3-х лет	3-5 лет	5-10 лет	10-15 лет	15-20 лет	20 и более
1	2022-2023	3 чел 23%		3 чел 23%	1 чел 8%	2 чел 15%	4 чел 31%
2	2023-2024	5 чел. 42%		2 чел. 17%		1 чел 8%	4 чел. 33%

Образование педагогов МАДОУ ясли-сад "Подснежник"



Квалификационная категория педагогов в сравнении за 3 года



### Вывод:

На конец учебного года в ДОУ работают 9 воспитателей, 1 старший воспитатель, 1 музыкальный руководитель, 1 учитель-логопед – всего 12 педагогов. В этом учебном году уволены 3 педагога (сменили вид деятельности), 3 воспитателя работают первый год, 1

воспитатель 2-й год; из них: двое получают педагогическое образование, и двое получили дипломы в этом учебном году. Аттестацию на первую квалификационную категорию прошли 3 педагога (старший воспитатель и 2 воспитателя); аттестацию на СЗД – 1 воспитатель. Педагогический коллектив обновляется начинающими молодыми педагогами. Все педагоги систематически проходят курсы повышения квалификации. Коллектив объединен едиными целями и задачами, имеет благоприятный психологический климат.

#### **4. Образовательные программы, реализуемые в ДОУ.**

Педагогический коллектив МАДОУ использует в своей работе следующие программы:

1. ООП ДО МАДОУ ясли-сад «Подснежник» с учетом ФОП ДО и инновационной программы дошкольного образования «От рождения до школы» /Под ред. Н.Е.Вераксы, Т.С.Комаровой, Э.М.Дорофеевой. 2020 год.
2. Дополнительная общеобразовательная (общеразвивающая) программа социально-педагогической направленности «Традиции культуры и бурятский язык». Комплексная сквозная программа, реализующая общие цели программ I ступени (детского сада). Авторы//разработчики: педагоги МАОУ ДО «Центр национальной культуры «Баяр» Хободоева С.Д., Шулунова А.Д., Намсараева Т.Ц. (Для старшего дошкольного возраста 5-7 лет, на 2 года обучения).
3. Дополнительная общеобразовательная общеразвивающая программа танцевального коллектива «Грация». Автор-разработчик: педагог дополнительного образования МАОУ ДО «ДДТ «Эврика» Митиченко К.А. (Возраст детей 4-7 лет).

#### **Адаптированные образовательные программы:**

1. Адаптированная образовательная программа дошкольного образования МАДОУ ясли-сад «Подснежник» для детей с тяжелыми нарушениями речи от 5 до 7 лет.
2. Адаптированная образовательная программа дошкольного образования МАДОУ ясли-сад «Подснежник» для детей с задержкой психического развития от 5 до 7 лет.

#### **Используемые парциальные программы:**

1. И.Каплунова, И.Новоскольцева «Ладушки» - Программа по музыкальному воспитанию детей в дошкольного возраста.
2. Авдеева Н.Н., Князева Н.Л., Стеркина Р.Б. «Безопасность» - Программа по основам безопасности жизнедеятельности детей старшего дошкольного возраста.
3. Л.В. Куцакова, Авторская парциальная программа «Художественное творчество и конструирование» - 3-4 года.
4. Л.В. Куцакова, Авторская парциальная программа «Художественное творчество и конструирование» - 4-5 лет.



5. О.С.Ушакова, Е.М.Струнина, «Программа развития речи детей 3-4 лет».
6. О.С.Ушакова, Программа «Развития речи детей 3-5 лет».
7. О.С.Ушакова, Программа «Развития речи детей 5-7 лет».
8. О.Л.Князева, М.Д.Маханева, Программа «Приобщение детей к истокам русской народной культуры».
9. О.А.Воронкевич, Парциальная программа «Добро пожаловать в экологию».
10. Примерная парциальная образовательная программа дошкольного образования для детей 5-7 лет. «Экономическое воспитание дошкольников: формирование предпосылок финансовой грамотности». Авторы-составители Шатова А.Д., Аксенова Ю.А., и др.

## 5. Выполнение задач за учебный год по образовательным областям:

### ➤ Образовательная область «Речевое развитие»

Фактический результат (%)		Выявленные проблемы	Пути решения
	Начало года		
Высокий уровень	10	42	10 % детей с речью, не соответствующей возрастной норме. Дети ОНР и ТНР, ЗПР.
Средний уровень	48	48	
Низкий уровень	42	10	

Продолжать коррекционную и индивидуальную работу учителя-логопеда с детьми.  
Обследование на РПМПК.  
Проводить консультационную педагогическую работу с родителями.

Вывод: Мониторинг показал, что на конец года дети (в соответствии с возрастными особенностями) владеют речью, как средством общения и культуры, активный словарь обогащен, связная речь, грамматический строй речи и ЗКР сформированы в соответствии с ООП ДО МАДОУ ясли-сад «Подснежник». Дети знакомы с книжной культурой и детской литературой. У детей подготовительной группы сформированы предпосылки обучения грамоте.

### ➤ Образовательная область «Физическое развитие»

Фактический результат (%)		Выявленные проблемы	Пути решения
	Начало года		
Высокий уровень	12	76	1% Дети малоподвижные.
Средний уровень	76	23	
Низкий уровень	12	1	

Соблюдать двигательный режим, привлекать детей к участию в подвижных и спортивных играх.  
Проводить педагогическую работу с родителями по ЗОЖ.

**Вывод:** Двигательная активность у детей сформирована, но многие дети малоподвижны. Физические качества развиты в соответствии с программой и возрастными нормами, дети владеют спортивным инвентарем, играют в спортивные и подвижные игры. У детей старшего дошкольного возраста сформированы начальные представления о некоторых видах спорта, о здоровом образе жизни.

➤ **Образовательная область «Социально-коммуникативное развитие»**

Фактический результат (%)			Выявленные проблемы	Пути решения
	Начало года	Конец года		
Высокий уровень	12	69	У 2% детей не в совершенстве усвоены нормы и ценности, принятые в обществе; не сформирована целенаправленность своих действий.	Уделять индивидуальное внимание, привлекать к самостоятельности, общению и играм. Проводить педагогическую работу с родителями.
Средний уровень	69	29		
Низкий уровень	19	2		

**Вывод:** У детей сформированы первичные ценностные представления в нравственно-патриотическом воспитании; коммуникативные способности, освоены общепринятые правила и нормы поведения в обществе; развита игровая деятельность, трудовые навыки и навыки самообслуживания; сформированы элементарные основы безопасности.

➤ **Образовательная область «Познавательное развитие»**

Фактический результат (%)			Выявленные проблемы	Пути решения
	Начало года	Конец года		
Высокий уровень	13	62	У 3 % детей не сформирована познавательная мотивация, творческая активность.	Привлекать детей к участию в совместной деятельности, творческих совместных играх. Проводить педагогическую работу с родителями.
Средний уровень	56	35		
Низкий уровень	31	3		

**Вывод:** У детей развиты познавательные интересы, любознательность и познавательная мотивация, сформированы познавательные действия, развиты воображение, внимание, память, наблюдательность, умение устанавливать причинно-следственные связи, формулировать выводы. Сформированы элементарные математические представления и первичные представления об окружающем мире.

➤ Образовательная область «Художественно-эстетическое развитие»

Фактический результат (%)			Выявленные проблемы	Пути решения
	Начало года	Конец года		
Высокий уровень	5	59	У 2% детей не сформирован интерес к творческой деятельности.	Приобщать детей к творчеству, искусству через проектную деятельность. Проводить педагогическую работу с родителями.
Средний уровень	77	39		
Низкий уровень	18	2		

**Вывод:** Дети в данной области получили достаточно устойчивые интересы и знания в отношении жанров искусства, музыки в самостоятельной творческой деятельности в соответствии с программным содержанием. Получены навыки в конструктивно-модельной деятельности.

#### 4. Сравнительная таблица групп здоровья воспитанников

##### МАДОУ ясли-сад «Подснежник»

Год	Всего детей	Количество детей по группам здоровья					Часто болеющих детей
		I	II	III	IV	V	
2021-2022	245	129	123	1	-	2	-
2022-2023	225	132	90	1	-	2	-
2023-2024	185	124	58	2	-	1	

**Вывод:** Списочный состав детей в 2023-2024 учебном году 185 детей.

С первой группой здоровья – 67% детей.

Со второй группой здоровья – 31% детей.

С третьей группой здоровья – 1% детей.

С пятой группой здоровья – 1% детей.

#### 5. Сравнительная таблица заболеваемости воспитанников в

##### МАДОУ ясли-сад «Подснежник»

год	Общее количество пропусков по болезни	Общее количество заболеваний	Количество пропущенных дней по болезни одним ребенком
2021-2022	4996	575	11

2022-2023	3771	496	19
2023-2024	3245	474	5

Вывод: Показатели в таблице уменьшились, так как уменьшилось количество групп и списочный состав детей в ДООУ (по сравнению с прошлыми годами).

Значительно уменьшилось общее количество пропусков по болезни по сравнению с прошлым годом (на 526 дней) и общее количество заболеваний (на 22). Количество пропущенных дней по болезни одним ребенком уменьшилось (на 14 дней).

### 8. Мониторинг образовательного процесса МАДОУ ясли-сад «Подснежник» за 2023-2024 уч. год.

Группа	Уровни развития	Уровень овладения необходимыми навыками и умениями по образовательным областям в %. ВУ- высокий уровень. Нормативное развитие детей/достаточный уровень реализации содержания ООП ДО. СУ- средний уровень. Показатели проблем в развитии детей/незначительные трудности организации педпроцесса. НУ- низкий уровень. Несоответствие развития детей возрасту/необходимость корректировки педпроцесса.											
		Речевое развитие (%)		Физическое развитие (%)		Социально-коммуникативное развитие (%)		Познавательное развитие (%)		Художественно-эстетическое Развитие (%)		Итоговый показатель по каждой группе (%)	
		Начало года	Конец года	Начало года	Конец года	Начало года	Конец года	Начало года	Конец года	Начало года	Конец года	Начало года	Конец года
2 группа раннего возраста «Улыбка»	НУ	96	11	50	4	62	4	85	4	31	4	<b>65</b>	<b>5</b>
	СУ	4	36	50	14	38	21	15	32	69	14	<b>35</b>	<b>24</b>
	ВУ	0	53	0	82	0	75	0	64	0	82	<b>0</b>	<b>71</b>
	Итого баллов	<u>1,4</u>	<u>3,8</u>	<u>2,3</u>	<u>4,4</u>	<u>2,1</u>	<u>4,1</u>	<u>1,9</u>	<u>4</u>	<u>2,4</u>	<u>4,4</u>	<u>2</u>	<u>4,1</u>
Младшая группа «Сказка»	НУ	65	17	4	0	26	4	48	8	43	4	<b>37</b>	<b>7</b>
	СУ	35	83	96	33	74	71	52	63	57	83	<b>63</b>	<b>66</b>
	ВУ	0	0	0	67	0	25	0	29	0	13	<b>0</b>	<b>27</b>
	Итого баллов	<u>2</u>	<u>3,1</u>	<u>2,5</u>	<u>3,8</u>	<u>2,2</u>	<u>3,4</u>	<u>2,1</u>	<u>3,3</u>	<u>2,1</u>	<u>3,1</u>	<u>2,1</u>	<u>3,3</u>
Средняя группа «Звездочки»	НУ	17	12	4	0	0	0	13	4	4	0	<b>8</b>	<b>3</b>
	СУ	48	36	65	28	78	28	61	32	92	36	<b>69</b>	<b>32</b>
	ВУ	35	52	31	72	22	72	26	64	4	64	<b>23</b>	<b>65</b>
	Итого баллов	<u>3,2</u>	<u>3,8</u>	<u>3,2</u>	<u>4,1</u>	<u>3,2</u>	<u>4</u>	<u>3,1</u>	<u>3,9</u>	<u>3,1</u>	<u>4</u>	<u>3,1</u>	<u>4</u>
Старшая «Почемучки»	НУ	15	8	0	0	7	0	7	0	0	0	<b>6</b>	<b>1</b>
	СУ	78	36	96	16	78	16	78	20	93	20	<b>85</b>	<b>22</b>
	ВУ	7	56	4	84	15	84	15	80	7	80	<b>9</b>	<b>77</b>
	Итого баллов	<u>2,8</u>	<u>3,7</u>	<u>3,1</u>	<u>4,2</u>	<u>3,3</u>	<u>4,2</u>	<u>3,1</u>	<u>4,1</u>	<u>3,2</u>	<u>4,1</u>	<u>3,1</u>	<u>4</u>

Подготовительная «Пчелка»	НУ	17	0	0	0	3	0	3	0	10	0	7	0
	СУ	73	52	72	26	76	7	73	26	74	41	74	30
	ВУ	10	48	28	74	21	93	24	74	14	59	19	70
	Итого баллов	<u>2,9</u>	<u>3,7</u>	<u>2,8</u>	<u>4,2</u>	<u>3,4</u>	<u>4,3</u>	<u>3,4</u>	<u>4,2</u>	<u>3</u>	<u>3,8</u>	<u>3,2</u>	<u>4</u>
<b>Итоговый показатель</b>	НУ	<b>42</b>	<b>10</b>	<b>12</b>	<b>1</b>	<b>19</b>	<b>2</b>	<b>31</b>	<b>3</b>	<b>18</b>	<b>2</b>	<b>25</b>	<b>3</b>
	СУ	<b>48</b>	<b>48</b>	<b>76</b>	<b>23</b>	<b>69</b>	<b>29</b>	<b>56</b>	<b>35</b>	<b>77</b>	<b>39</b>	<b>65</b>	<b>35</b>
	ВУ	<b>10</b>	<b>42</b>	<b>12</b>	<b>76</b>	<b>12</b>	<b>69</b>	<b>13</b>	<b>62</b>	<b>5</b>	<b>59</b>	<b>10</b>	<b>62</b>
	<b>Итого баллов</b>	<b><u>2,4</u></b>	<b><u>3,6</u></b>	<b><u>2,7</u></b>	<b><u>4,1</u></b>	<b><u>2,8</u></b>	<b><u>4</u></b>	<b><u>2,7</u></b>	<b><u>3,9</u></b>	<b><u>2,7</u></b>	<b><u>3,8</u></b>	<b><u>2,7</u></b>	<b><u>3,8</u></b>

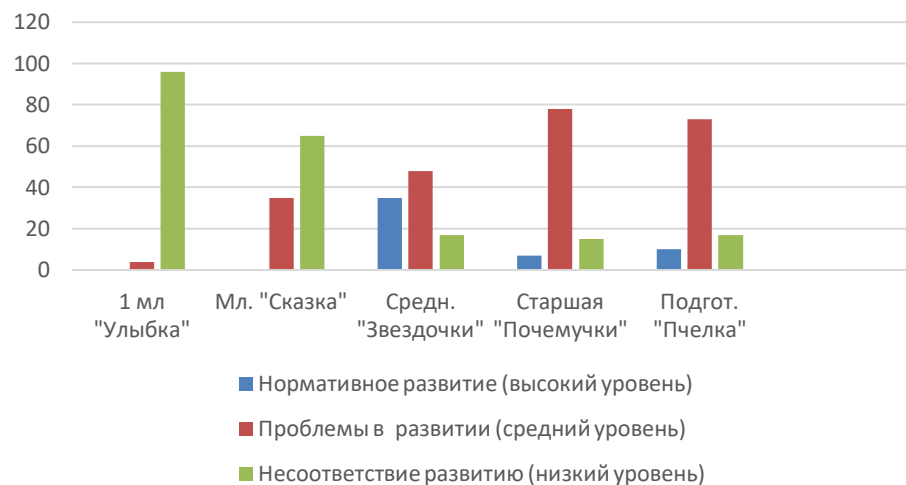
Вывод: В 2023-2024 учебном году в МАДОУ ясли-сад «Подснежник» работает 6 групп. В мониторинге принимали участие 5 групп, т.к. первая группа раннего возраста (от 1 до 1,5 лет) «Дельфинчики» формировалась в течение года, дети находились на адаптации.

Мониторинг показал, что на конец учебного года, основной процент воспитанников усвоили ООП ДО и находятся на высоком и среднем (достаточном) уровнях развития, дети подготовительной группы готовы к школьному обучению. Часть детей (6 человек) остаются в подготовительной группе на следующий год по возрастным особенностям и по предложению РПМПК и логопедической комиссии.

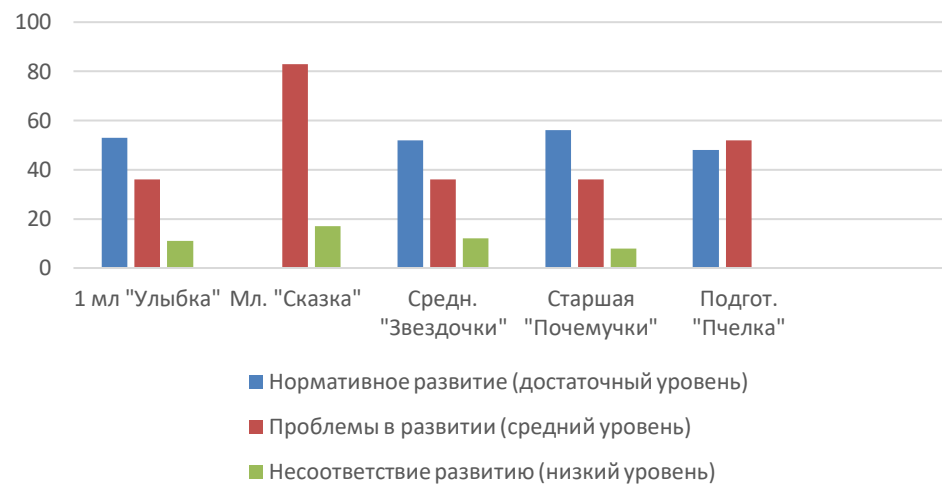
Низкие уровни развития (несоответствие) и усвоения ООП ДО показали дети, не систематически посещающие ясли-сад, дети с ОВЗ имеющие заключение РПМПК г. Улан-Удэ.

Сравнительные диаграммы по образовательным областям (%)

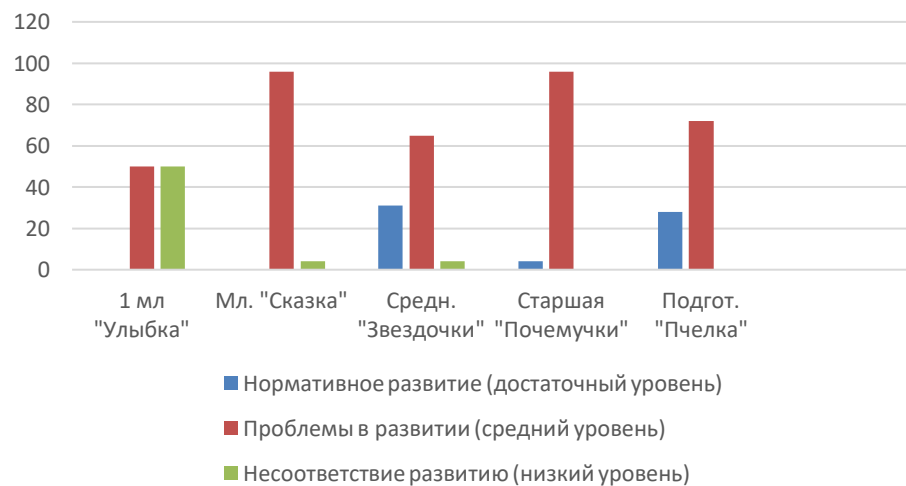
Речевое развитие (начало года)



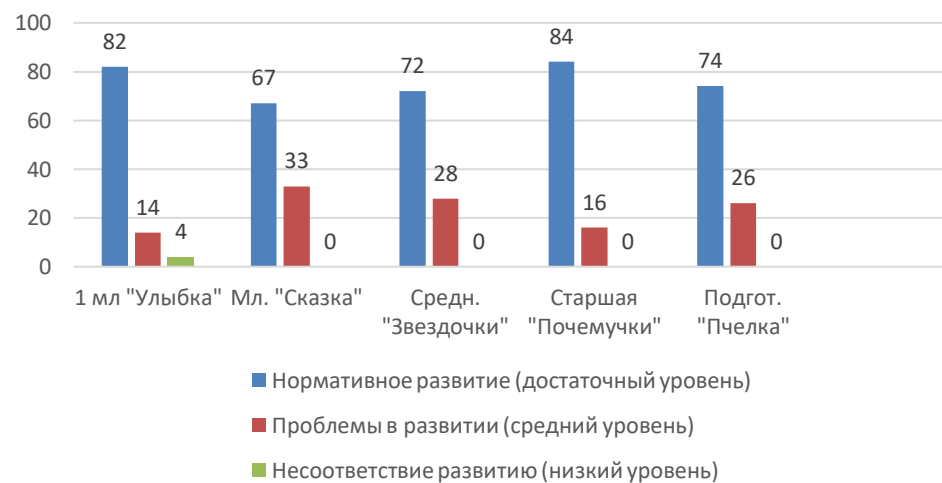
Развитие речи (конец года)



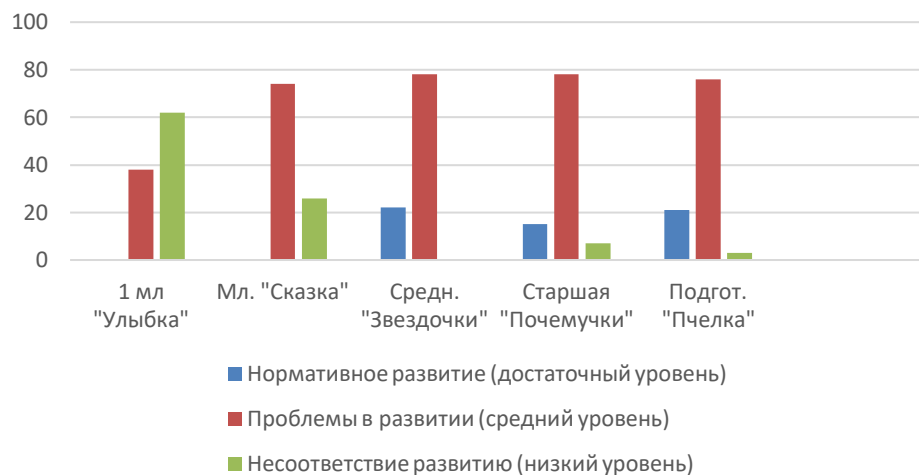
Физическое развитие (начало года)



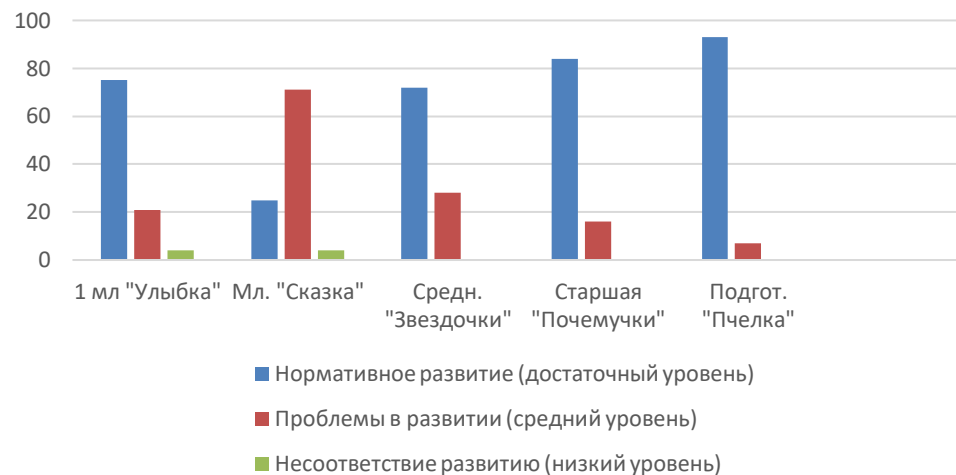
Физическое развитие (конец года)



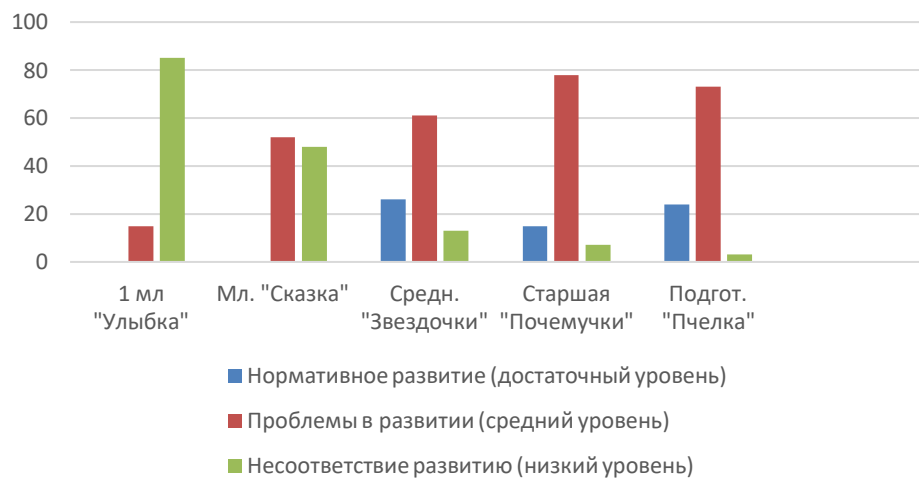
Социально-коммуникативное развитие (начало года)



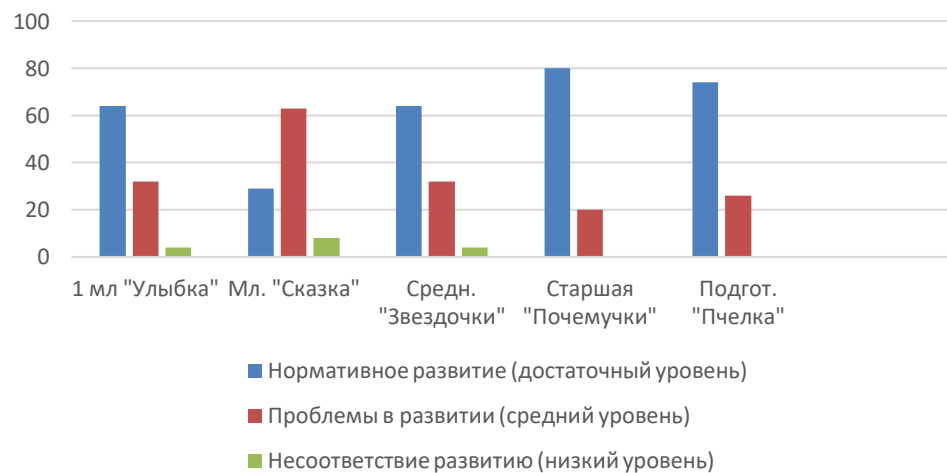
Социально-коммуникативное развитие (конец года)



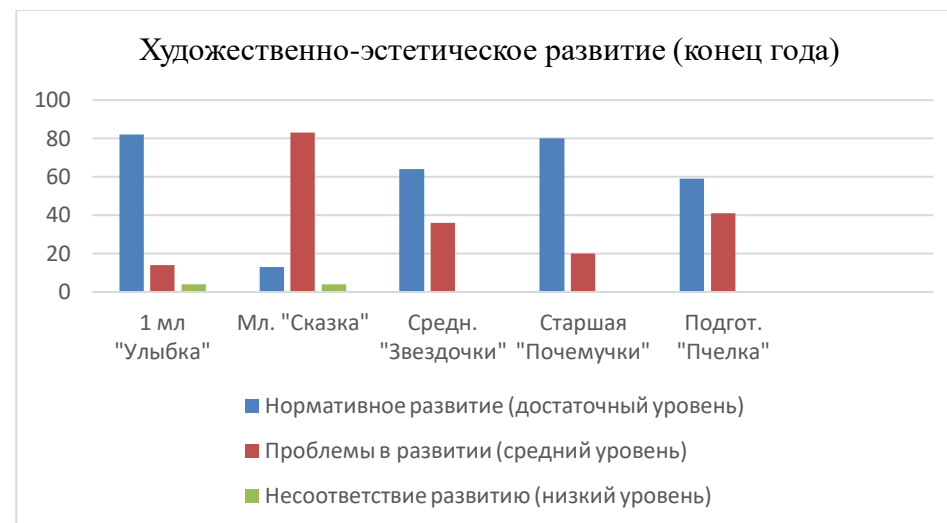
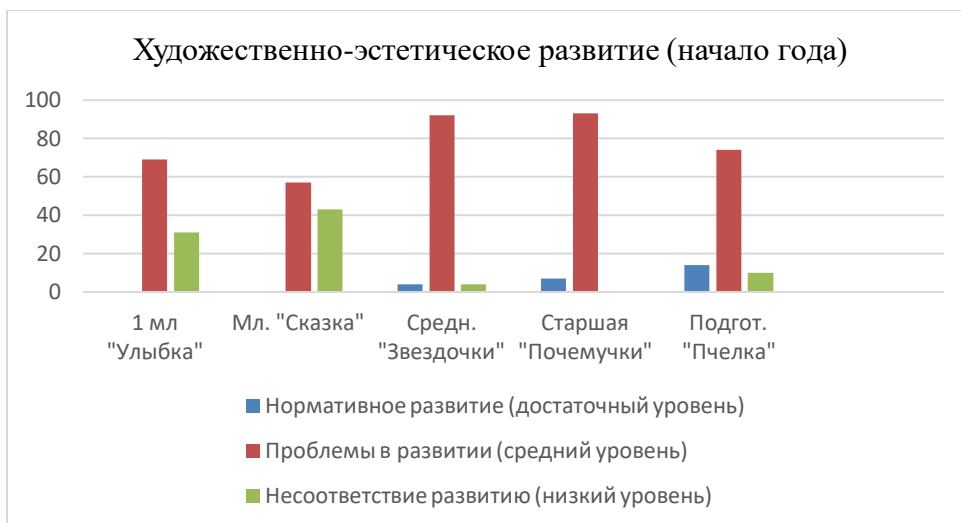
Познавательное развитие (начало года)



Познавательное развитие (конец года)







**Вывод:** В МАДОУ ясли-сад «Подснежник» в 2023-2024 учебном году работает 6 групп, из них 2 группы раннего возраста. В мониторинге приняли участие 5 групп, т.к. первая группа раннего возраста (с 1 до 1,5 лет) «Дельфинчики» формировалась в течение первой половины года, далее поступали вновь прибывшие дети и находились на адаптации, посещаемость была низкая.

**На конец учебного года мониторинг показал:**

62 % - достаточный уровень реализации содержания ООП ДО (нормативное развитие детей).

35 % - (средний уровень) мониторинг выявил проблемы в развитии детей, незначительные трудности организации педпроцесса.

3 % - (низкий уровень) несоответствие развития детей возрасту (дети-ОВЗ, редко посещающие ДОУ дети).

Усвоение ООП ДО (начало года - %)



Усвоение ООП ДО (конец года - %)



**9. Общие результаты готовности к школьному обучению детей, посещающих подготовительные группы, на конец учебного года (1 группа).**

Уровень готовности	Количество детей	Процентный показатель
	«Пчелка»	«Пчелка»
Низкий уровень	0	0
Средний уровень	8 детей	30 %
Высокий уровень	19 детей	70 %

**Вывод:** По результатам мониторинга дети подготовительной группы к обучению в школе готовы и имеют нормативное развитие (высокий уровень) и незначительные проблемы в развитии (средний уровень) ООП ДО. Из 8 детей – проблемы социального генеза – 7 детей, проблемы органического генеза (ТНР) – 1 ребенок.

На следующий учебный год по возрастным особенностям остаются в ДОУ из подготовительной группы – 6 детей.

В диагностике в подготовительной группе, на конец учебного года, не участвовали 4 ребенка: из них 1 выбыл, 3 ребенка практически не посещали дошкольное учреждение в течение учебного года.

**10. Анализ воспитательно-образовательной деятельности**

**Работа с воспитанниками**

Мероприятия	Выполнено в %	Не выполнено по причине в %
Праздники, развлечения, досуги	100%	
Выставки и конкурсы	72%	28% по причине увольнения и болезни педагогов.
Мероприятия по профилактике ДДТТ и по безопасности на железной дороге.	100%	
Проекты, акции	100%	
Платные образовательные услуги	86%	14% по причине увольнения педагога
Бесплатные кружки	100%	

Руководителями кружков составлены перспективные планы, написаны рабочие программы на учебный год, подготовлен необходимый материал, имеются табеля посещаемости.

Работа по платному дополнительному образованию в кружках велась систематически, дети посещали кружки регулярно. В конце учебного года педагогами представлены отчеты о работе кружков.

Бесплатные образовательные кружки «Хореография» и «Культура Бурятии» проводились педагогами дополнительного образования регулярно, в соответствии с расписанием занятий во вторую половину дня.

#### Работа с семьями воспитанников

Мероприятия	Выполнено в %	Не выполнено по причине в %
Общие мероприятия	100%	
Родительские собрания	100%	

Мероприятия	Срок исполнения	Результат
<p>Консультации воспитателей:</p> <ul style="list-style-type: none"> <li>- Консультация на родительском собрании «Подготовка детей к школе. Возрастные особенности детей 6–7 лет».</li> <li>- «Игры, которые помогут подготовить ребенка к школе».</li> <li>- «Взаимодействие детского сада и семьи в период адаптации ребёнка в условиях ДОУ. Ранний возраст».</li> <li>- «Духовно-нравственное воспитание ребенка. Семейные ценности».</li> <li>- «Художественно-эстетическое развитие дошкольников».</li> <li>- «Как организовать домашнее занятие по рисованию/лепке/аппликации. Как правильно подготовить рабочее место».</li> <li>- «Воспитание чувства любви к своей малой Родине».</li> <li>- «Роль русской народной игрушки в патриотическом воспитании дошкольников».</li> </ul>	<p>Май</p> <p>Февраль</p> <p>Октябрь</p> <p>Ноябрь</p> <p>Декабрь</p> <p>Март</p> <p>Январь</p> <p>Май</p>	<p>Консультации своевременно были размещены в приемных на стендах, в папках-передвижках, в папке «Для вас родители». Размещены на официальном сайте МАДОУ в разделе «Родителям».</p>
<p>Папки-передвижки:</p> <ul style="list-style-type: none"> <li>- «Развиваем творчество у детей. Лепка/аппликация/рисование».</li> <li>- «Акции в ДОУ».</li> </ul>	<p>Октябрь</p> <p>Апрель</p>	<p>Все тематические папки-передвижки выставлялись своевременно, в течение года в приемных возрастных групп.</p>

- «Занимательные финансы»	Февраль	
Консультация логопеда: - «Речевая готовность ребенка к 7 годам» - «Обогащаем словарь детей».	Апрель Ноябрь	Присутствовало 18 родителей от подготовительной группы. Консультация выставлена в приемную в родительский уголок для ознакомления.
Консультации музыкального руководителя: - «Музыкальное воспитание детей в условиях семьи». - «Нетрадиционные приемы в развитии музыкальности дошкольников».	Октябрь Апрель	Консультации оформлены в папку-передвижку и выставлены в приемной для родителей.
Тематические групповые родительские собрания с присутствием заведующего и старшего воспитателя и приглашением специалистов.	В течение года	Родительские собрания проведены согласно графика и темы. Протоколы родительских собраний.
Составление социальных паспортов групп.	Сентябрь	Социальный паспорт МАДОУ ясли-сад «Подснежник»
Анкетирование родителей по удовлетворенности качеством образования в ДОУ.	Декабрь, май	Участие приняли 115/112 родителей. Заполненные анкеты, анализ анкетирования.
Освещение воспитательно-образовательной работы воспитателями в родительских уголках групп по годовым задачам.	В течение года	Смена информации проводилась регулярно, педагогическая и наглядная информация менялась и пополнялась ежеквартально в соответствии с задачами годового плана. Записи в тетради контроля, отметки в рабочих программах воспитателей и специалистов. Папка с консультациями.
Консультации, папки-передвижки с педагогической информацией специалистов и размещением на официальном сайте.	В течение года	Вся педагогическая информация находится на официальном сайте в разделе «Родителям», подразделе «Академия для родителей». А также в папке «Для вас, родители» в каждой группе.
Участие родителей в воспитательных и образовательных мероприятиях ДОУ.	В течение года	Участие родителей в творческих и интеллектуальных конкурсах, акциях, проектах. Вручены грамоты, дипломы детям, благодарности педагогам и родителям, размещены в портфолио и на официальном сайте МАДОУ в разделе «Достижения» и «Детские конкурсы в ДОУ», на официальной странице в «ВКонтакте».

В 2023-2024 учебном году было проведено 2 анкетирования родителей по удовлетворенности качеством работы МАДОУ ясли-сад «Подснежник».

В декабре 2023 года было опрошено 115 человек – 62 % родителя из 185 человек списочного состава. В результате были получены следующие результаты:

Полностью удовлетворены качеством работы МАДОУ – 112 человек - 97 % опрошенных родителей.

В мае 2024 года было опрошено 120 человек – 65 % родителя из 185 человек списочного состава. В результате были получены следующие результаты:

Полностью удовлетворены качеством работы МАДОУ – 118 человек - 98 % опрошенных родителей.

**Вывод:** уровень удовлетворенности родителей как участников образовательных отношений качеством деятельности МАДОУ ясли-сад «Подснежник», на конец года, в целом удовлетворяет 98 % опрошенных родителей, что является высоким показателем результативности работы педагогического коллектива в 2023-2024 учебном году.

Работа по сотрудничеству МАДОУ ясли-сад «Подснежник» с семьями воспитанников выполнена на 100%. В коллективе ведется система работы с семьями воспитанников.

Родители активно и с желанием включаются в деятельность дошкольного учреждения.

На протяжении учебного года родителями велась дополнительная работа в педагогическом просвещении через сайт ясли-сада, мессенджер «Сферум» и госпаблик «ВКонтакте»; проводились индивидуальные консультации, родительские собрания, индивидуальные встречи со специалистами, освещение наглядной и педагогической информацией в родительских уголках, включение родителей в воспитательно-образовательный процесс (через совместные проекты, конкурсы и выставки, помощь в создании РППС групп).

По результатам контроля в МАДОУ ясли-сад «Подснежник» видно, что педагогами проводятся все педагогические мероприятия, направленные на сотрудничество с родителями, на усвоение воспитанниками ООП ДО, на выполнение годовых задач с соблюдением методики дошкольного воспитания и обучения в соответствии с требованиями ФГОС и ФОП ДО.

## 11. Анализ административной и методической деятельности.

### Методическая работа

Мероприятия	Выполнено в %	Не выполнено по причине в %
Организационная деятельность по годовому плану	100%	

Консультации для педагогических работников	100%	
Семинары, мастер-классы для педагогических работников	100%	
Педсоветы	100%	
Организация работы с социальными партнерами	100%	

**Вывод.** Методическая работа в течение года проведена в полном объеме.

### **Организация работы с социальными партнерами в 2023-2024 учебном году:**

1. Сотрудничество с МАОУ ДО «ЦНК «Баяр». Еженедельные занятия (2 раза в неделю: 1 занятие – ООД в первую половину дня, 1 занятие в форме кружковой работы во вторую половину дня) с детьми старшей и подготовительной групп по программе педагога дополнительного образования - «Традиции культуры и бурятский язык»; организация и проведение со старшими дошкольниками и родителями праздника белого месяца «Сагаалган». Приняли участие в городском конкурсе "Мой край родной, моя земля...». Организована выездная выставка робототехники для старших дошкольников.
2. Сотрудничество с ГИБДД. Проведены профилактические беседы с детьми старшего дошкольного возраста с просмотром мультфильмов по ПДД, тематические занятия с приглашением инспектора ГИБДД., тематическое мероприятие, посвященное Всемирному дню памяти жертв дорожно-транспортных происшествий.
3. Сотрудничество с детской школой искусств: экскурсия с детьми старшей и подготовительной групп в ДШИ, мероприятие в филармонии.
4. Сотрудничество с МАОУ ДО «Дом детского творчества «Эврика»: XXIII межрайонный конкурс детского творчества "Да святится имя твоё-2023", посвящённый Дню матери. «Неопалимая купина», «Отечества достойные сыны!», занятия хореографией с детьми старших и подготовительных групп.
5. Сотрудничество с ДК «Байкал»: Проведена познавательно-игровая программа "Этно-тур" для детей старшей и подготовительной групп; экскурсия в библиотеку, знакомство с содержанием работы библиотеки и профессией библиотекарь; проведено тематическое мероприятие ко Дню Героев Отечества в России; игровая программа с детьми по ПДД «Сказочный патруль».
6. Сотрудничество с пожарной частью: Встреча с интересными людьми – пожарными (тематическое мероприятие); экскурсия в пожарную часть с вручением подарков от детей ко Дню пожарной охраны.
7. Сотрудничество с г. Красноярск «Шоу-песок»: проведение мастер-класса по технике рисования на воде «Эбру».

8. Сотрудничество с родителями: проведение осенней ярмарки «Чудо-урожаем», участие в праздниках (23 февраля, «Сагаалган» в ЦНК «Баяр», 8 марта), «Встречи с интересными людьми» - тематические мастер-классы родителей для детей в средней, старшей и подготовительной группах, приуроченных ко Дню Матери; участие в совместных семейных конкурсах, выставках, смотрах, образовательных проектах; проведение дня открытых дверей в ДОУ (посещение выставки-музея к 50-летию БАМ).

### Работа с кадрами

Мероприятия	Выполнено в %	Не выполнено по причине в %
Аттестация педагогических работников	100%	
Повышение квалификации педагогических работников	100%	
Работа педагогов по самообразованию	86%	14% по причине увольнения педагога
Открытые просмотры	100%	

### Работа педагогов по самообразованию

№	ФИО педагога	Тема самообразования	Форма отчета	Сроки	Дата выполнения
1	Колмакова О.В. Музыкальный руководитель	Развитие творческих способностей детей старшего дошкольного возраста через музыкально-театральную деятельность.	Театральный ринг для педагогов.	Апрель	24.05.2024
2	Никитина Г.В. Воспитатель	Развитие поисково-исследовательской деятельности детей старшего дошкольного возраста в процессе экспериментирования	Мастер-класс для родителей: «Лаборатория «Школа волшебника».	Апрель	24.05.2024
3	Руденко Л.Н. Воспитатель	Экологическое воспитание детей старшего дошкольного возраста через ознакомление с природой родного края.	Познавательно-исследовательский проект «Огород на подоконнике».	Февраль	13.03.2024
4	Потанина Н.Н. Воспитатель	Формирование финансовой грамотности у детей старшего	ООД «Квест-игра «Найди клад».	Март	13.03.2024



		дошкольного возраста.			
5	Воронцова О.Н. Воспитатель	Развитие речи детей через театральную деятельность.	Презентация «Русская народная сказка «Теремок».	Март	26.04.2024
6	Капарова О.А.	Развитие игровой деятельности у детей раннего возраста.	Картотека игр для родителей с размещением в приемной и на сайте.	Февраль	Уволена
7	Матвеева П.А.	Дидактическая игра, как форма обучения детей раннего возраста.	Фотостенд «Дидактические игры своими руками. Играем и развиваемся».	Январь	25.01.2024

**Вывод:** Работа с педагогическими кадрами проведена в полном объеме, за исключением невыполнения работы по самообразованию - 14%, по причине увольнения педагога.

#### **Руководство и контроль воспитательно-образовательной работы**

Мероприятия	Выполнено в %	Не выполнено по причине в %
Контроль и руководство	100%	
<b>Тематический контроль.</b> Организация условий в ДОУ по художественно-эстетическому развитию дошкольников.	100%	

**Вывод:** Руководство и контроль воспитательно-образовательной работы осуществлялись в полном объеме.

#### **12. Награды и иные достижения МАДОУ за 2023-2024 уч. год.**

##### **Награды и достижения воспитанников**

##### **Международный уровень**

№	Название конкурса	Награда	Количество детей	ФИО руководителя
1				

##### **Всероссийский уровень**

№	Название конкурса	Награда	Количество детей	ФИО руководителя

1	Конкурс педагогов и детей «Сказки Пушкина».	Дипломы победителей.	8 детей (старшая и подготовительная группы).	Руденко Л.Н. Никитина Г.В.
2	Конкурс детского рисунка «Персонаж здорового образа жизни»		2 ребенка (старшая группа)	Потанина Н.Н.
3	Конкурс семейного творчества «Рисуем с детьми Вечный огонь»	Сертификаты участников	23 ребенка	Руденко Л.Н. Никитина Г.В. Воронцова О.Н. Матвеева П.А.

### Республиканский уровень

№	Название конкурса	Награда	Количество детей	ФИО руководителя
1	Конкурс детских рисунков по финансовой грамотности «Финансовая грамотность глазами детей»	Сертификаты участников	6 детей (старшая и подготовительная группы)	Никитина Г.В. Руденко Л.Н.
2				

### Региональный и межрайонный уровень

№	Название конкурса	Награда	Количество детей	ФИО руководителя
1	XXIII Межрайонный конкурс детского творчества «Да святится имя твое», посвященный Всероссийскому Дню матери.	Дипломы 1 степени – 13 детей 2 степени – 4 ребенка 3 степени – 3 ребенка	20 детей (старшая и подготовительная группы).	Никитина Г.В. Потанина Н.Н. Колмакова О.В.
2	III Межрайонный конкурс детского творчества «Отечества достойные сыны-2024»	Дипломы: 1 степени – 17 детей 2 степени – 1 ребенок	18 детей (средняя, старшая, подготовительная группы)	Воронцова О.Н. Руденко Л.Н. Никитина Г.В.

### Муниципальный уровень

№	Название конкурса	Награда	Количество детей	ФИО руководителя
1	«Движение первых». Спортивный семейный фестиваль «Семейная команда».	Диплом 2 степени, Дипломы участников.	4 ребенка с семьями	Никитина Г.А.
2	Городской конкурс «Знай-ка»	Победа в номинации «Самые находчивые»	5 детей (подготовительная группа).	Никитина Г.В.

3	Городской конкурс-фестиваль декоративно-прикладного, изобразительного и технического творчества «Одаренные дети – будущее БАМ» к 50-летию БАМ.	Дипломы: 1 степени – 9 детей 2 степени – 6 детей 3 степени – 2 ребенка	18 детей (старшая и подготовительная группы).	Руденко Л.Н. Никитина Г.В.
4	Городской конкурс «Чудо-шашки-2024»	Грамоты за участие	4 ребенка (Подготовительная группа)	Руденко Л.Н.
5	Муниципальный этап Всероссийского творческого конкурса по пожарной безопасности «Неопалимая купина-2024»	Грамоты: 1 место – 2 ребенка 2 место – 1 ребенок 3 место – 1 ребенок Грамоты за участие.	16 детей (средняя, старшая, подготовительная группы)	Воронцова О.Н. Руденко Л.Н. Никитина Г.В.
6	Муниципальный этап Республиканской интеллектуальной олимпиады «Успешный дошкольник»	Диплом 2 место	1 ребенок (подготовительная группа)	Никитина Г.В.

### Уровень ДОУ

№	Название конкурса	Награда	Количество детей	ФИО организатора конкурса
1	Совместный с родителями конкурс по созданию книжки-малышки «Изучаем финансы».	Грамоты за участие.	6 детей (старшая и подготовительная группы).	Потанина Н.Н.
2	Творческий конкурс «Волшебный мир лепки»	Грамоты: 1 место – 4 ребенка 2 место – 3 ребенка 3 место – 5 детей	12 детей (старшая группа)	Руденко Л.Н.
3	Творческий совместный конкурс «Волшебный мир аппликации»	Грамоты: 1 место – 7 детей 2 место – 5 человек 3 место – 5 человек	18 детей (младшая и средняя группы).	Воронцова О.Н.

### Награды и достижения педагогов

#### Всероссийский уровень

№	Название конкурса	Награда	ФИО педагога
1	Конкурс «Альманах воспитателя» Блиц-олимпиада «Педагогические средства обучения дошкольников»	Диплом победителя – 1 место	Никитина Г.В.
2	Конкурс «Новый год в детском саду» от сообщества педагогов d-seminar.ru	Диплом участника	Колмакова О.В.

### Республиканский уровень

№	Название конкурса	Награда	ФИО педагога
1			

### Региональный и межрайонный уровень

№	Название конкурса	Награда	ФИО педагога
1	V Межрегиональный образовательный форум «Педагоги Севера-2023»	Удостоверения КПК Сертификат участника	Емельяненко Е.А. Колмакова О.В.

### Муниципальный уровень

№	Название конкурса	Награда	ФИО педагога
1	Городской конкурс «Привет деду Морозу-2024»	Дипломы: 2 степени – 5 человек 3 степени – 5 человек Диплом участника – 4 человека	Никитина Г.В. Колмакова О.В. Руденко Л.Н. Раева В.В. Савченко Е.А. Воронцова О.Н. Яружина Н.Н. Потанина Н.Н. Звягина О.Л. Григорьева О.О. Темирханова А.С.
2	Городской фестиваль Бамовской песни (сводный хор)	Диплом 1 место в номинации «Педагогические коллективы»	Колмакова О.В. Емельяненко Е.А. Руденко Л.Н. Воронцова О.Н.
3	Городской фестиваль-конкурс патриотической песни «Мы вместе» (сводный хор)	Диплом 2 место	Емельяненко Е.А. Руденко Л.Н.
4	Городской смотр-конкурс уголков Воинской боевой славы.	Грамота 2 место	Сотрудники Родители Воспитанники

### Уровень ДОУ

№	Название конкурса	Награда	ФИО педагога
1	Смотр-конкурс «Уголок Росс – Отчий дом», приуроченный к 50-летию БАМ.	Грамоты: 1 место – 1 педагог 2 место – 1 педагог 3 место – 1 педагог	Воронцова О.Н. Руденко Л.Н. Никитина Г.В. Цивилева Т.В.

### **МАТЕРИАЛЬНО – ТЕХНИЧЕСКАЯ ОСНАЩЕННОСТЬ**

Ясли- сад оснащен современным оборудованием для разнообразных видов детской деятельности в помещении и на участках. Ясли- сад не имеет площадей, сданных в аренду. Учебно-материальная база, благоустройство, и оснащение: Для гармоничного развития детей созданы благоприятные условия по направлениям: \* Физическое развитие: - спортивный зал, оснащенный полифункциональным, вариативным современным спортивно-игровым оборудованием, снарядами для ходьбы, бега и равновесия; для прыжков; для катания, бросания и ловли; для ползания и лазания; в каждой группе оборудованы центры физического развития. \* Художественно-эстетическое развитие: - музыкальный зал с профессиональной аппаратурой, световым оборудованием, музыкальными инструментами, локальная сеть взаимодействия специалистов. Образовательная среда составляет систему условий социализации и развития детей, включая пространственно-временные (гибкость и трансформируемость предметного пространства), социальные (формы сотрудничества и общения, ролевые и межличностные отношения всех участников образовательного процесса, включая педагогов, детей, родителей). Учитывая современные требования к среде, как средству успешной социализации и индивидуализации дошкольника, педагогами всех возрастных групп. Важно, что предметная среда групповых помещений нашего МАДОУ имеет характер открытой, незамкнутой системы, способной к корректировке и развития. Качество оборудования нашего учреждения соответствует необходимым психолого-педагогическим требованиям. Нередко помогает самостоятельное изготовление игрового материала с привлечением родителей. Наличие ширм, перегородок и др. специальных предметов позволяют оптимально использовать площадь помещения, несмотря на высокую наполняемость групп детьми. Мы используем легкие переносные ширмы из современных материалов, которые дают нам возможность исходить из интересов и потребностей воспитанников, соблюдая принцип индивидуализации. Учреждение оснащено медицинским блоком, включающим в себя: медицинский кабинет, изолятор, процедурный кабинет. Медицинский блок укомплектован необходимым медицинским оборудованием. Медицинская деятельность осуществляется на договорной основе с ЧУЗ Отделенческая больница на ст. Северобайкальск В учреждении созданы безопасные условия для

организации жизнедеятельности, успешно реализуется план мероприятий по предупреждению детского травматизма. Каждые полгода проводятся учебно-практические занятия с персоналом и воспитанниками по действиям в случае возникновения чрезвычайной ситуации и возникновения пожара. В нашем ясли-саду не зафиксированы случаи детского травматизма. Учреждение оснащено вентиляцией, кнопками экстренного вызова, автоматической системой пожарной сигнализации, системой внешнего видеонаблюдения. На прогулочных участках ясли-сада имеются веранды, малые игровые и архитектурные формы, соответствующие возрастным особенностям детей, спортивная площадка, огород, разбиты цветники, клумбы. Территория ясли-сада озеленена насаждениями по всему периметру. На территории учреждения имеются различные виды деревьев и кустарников. Материально-техническая база учреждения соответствует федеральному государственному образовательному стандарту дошкольного образования, СП 2.4.3648-20 «Санитарно-эпидемиологические требования к организациям воспитания и обучения, отдыха и оздоровления детей и молодежи», СанПиН 1.2.3685-21 «Гигиенические нормативы и требования к обеспечению безопасности и (или) безвредности для человека факторов среды обитания».

### **Перспективы образовательной деятельности МАДОУ**

Перспективы деятельности направлены на продолжение реализации приоритетных направлений деятельности учреждения во взаимодействии ясли-сада, семьи и педагогической общественности. В 2024 году коллектив продолжит работу по реализации инновационных педагогических технологий (проектных).

Приоритетные задачи:

- обеспечение эффективного, результативного повышения профессиональной компетентности молодых специалистов, развитие кадрового потенциала МАДОУ;
- укрепление партнёрских взаимоотношений между семьёй и ясли-садом в организации и проведении образовательного процесса и участии в управлении МАДОУ ;
- обогащение развивающей предметно-пространственной среды групповых помещений игровым и интерактивным оборудованием, а также прогулочных участков и территории МАДОУ;
- продолжение поиска путей поддержки детской инициативы, индивидуальности и самостоятельности в игровой и коммуникативной деятельности средствами детско-взрослых образовательных проектов, специалистов МАДОУ.

### **ОРГАНИЗАЦИЯ ПИТАНИЯ В МАДОУ**

Учреждение обеспечивает детей полноценным, сбалансированным питанием, учитывая среднесуточный набор продуктов, возраст детей, время пребывания в Учреждении, руководствуясь санитарно-эпидемиологическими правилами и нормативами

для дошкольных образовательных учреждений. Продукты питания приобретаются в централизованном порядке и на договорных началах при наличии разрешения служб санитарно - эпидемиологического надзора за их использованием в Учреждении. Основа финансирования питания (за счет родителей) в Учреждении устанавливается нормативным актом, утвержденным постановлением администрации города Северобайкальск. Контроль качества питания (разнообразия), витаминизации блюд, закладки продуктов питания, кулинарной обработки, выхода блюд, вкусовых качеств пищи, санитарного состояния пищеблока, правильности хранения, соблюдения сроков реализации продуктов возлагается на ответственного по питанию назначенного приказом по учреждению. Систематизирован пакет документов в соответствии с требованиями ХАССП. Ответственность за организацию питания несет заведующий. Организации питания в ясли- саду уделяется особое внимание, т.к. здоровье детей невозможно обеспечить без рационального питания. Согласно санитарно-гигиеническим требованиям в учреждении организовано 4-хразовое питание детей. При составлении меню-требования кладовщик руководствуется разработанным и утвержденным циклическим 10- дневным меню (составлено с учетом пищевой ценности и калорийности витаминов и микроэлементов), технологическими картами с рецептурами и порядком приготовления блюд. Организация питания в ясли- саду сочетается с правильным питанием ребенка в семье. С этой целью педагоги информируют родителей о продуктах и блюдах, которые ребенок получает в течение дня в учреждении, вывешивая ежедневное меню детей, предлагаются рекомендации по составу домашних ужинов. В целях профилактики пищевых отравлений и острых кишечных заболеваний работники пищеблока строго соблюдают установленные требования к технологической обработке продуктов, правил личной гигиены. Результатом является отсутствие зафиксированных случаев отравления и заболевания детей в течение 2023- 2024 учебного года. В правильной организации питания детей большое значение имеет создание благоприятной и эмоциональной и окружающей обстановке в группе. Группы обеспечены соответствующей посудой, удобными столами. Воспитатели особое внимание уделяют гигиеническим навыкам детей и организации питания.

#### **ФИНАНСОВО-ХОЗЯЙСТВЕННАЯ ДЕЯТЕЛЬНОСТЬ**

Финансирование МАДОУ осуществляется бюджетными, внебюджетными средствами и дополнительными субсидиями и распределяется планом финансово-хозяйственной деятельности.

#### **ОБЕСПЕЧЕНИЕ БЕЗОПАСНОСТИ**

Основным нормативно - правовым актом, содержащим положение об обеспечении безопасности участников образовательного процесса является закон РФ «Об образовании», который в п.3 ч.3 ст.32 устанавливает ответственность образовательного учреждения за

жизнь и здоровье воспитанников и работников учреждения во время образовательного процесса. По номенклатуре дел имеется документация по охране труда и технике безопасности, пожарной безопасности, электробезопасности, паспорт антитеррористической защищенности, планы мероприятий по охране труда и технике безопасности на учебный год, пожарной безопасности, по предупреждению дорожно-транспортного травматизма, мероприятия при угрозе или возникновении ЧС природного и техногенного характера и террористических актов, перспективно-календарный план работы по охране труда и др. Основными направлениями деятельности администрации ясли- сада по обеспечению безопасности являются:

- пожарная безопасность
- антитеррористическая безопасность
- обеспечение выполнения санитарно-гигиенических требований
- охрана труда

В течение 2023-2024 уч. года поддерживаются в состоянии постоянной готовности первичные средства пожаротушения: огнетушители, пожарные краны и т.д. Соблюдаются требования к содержанию эвакуационных выходов. В целях соблюдения антитеррористической безопасности ясли- сад оснащен наружной системой видеонаблюдения и автоматической пожарной сигнализацией, установкой «Цербер», тревожной кнопкой, телефоном ЕДДС, системой контрольного доступа в МАДОУ. Охрану в учреждении осуществляют вахтеры и сторожа. В начале учебного года издан приказ об организации охраны пропускного режима работы в здании и на территории ясли- сада, который доводится до каждого сотрудника учреждения. Одним из важнейших аспектов административной работы в учреждении является охрана труда. Главной целью этой работы является создание и обеспечение здоровых и безопасных условий труда, сохранение жизни и здоровья воспитанников и работающих в процессе труда, воспитания и организованного отдыха, создание оптимального режима труда обучения и организованного отдыха. С этой целью систематически проводятся инструктажи по технике безопасности, по охране жизни и здоровья детей и сотрудников, по противопожарной безопасности, знакомство с должностными инструкциями и правилами внутреннего трудового распорядка, санитарными правилами, а также, правилами работы с техническим оборудованием. Обновляются инструкции по технике безопасности в соответствии с новыми требованиями. Систематически проводится осмотр электрического и технического оборудования, аттестация рабочих мест, выдается спецодежда, моющие и дезинфицирующие средства. Кроме того, нами успешно реализуется план мероприятий с участниками образовательного процесса по предупреждению детского дорожно-транспортного травматизма. Благодаря слаженной работе системы по охране труда и



обеспечению безопасности в МАДОУ за 2023- 2024 год отсутствуют случаи травматизма среди воспитанников и работников МАДОУ.

### **Социальная активность и внешние связи учреждения**

Работа по связи с общественностью является неотъемлемой частью образовательного процесса ясли- сада. Она предполагает организацию работы с разными категориями семей воспитанников, участие в разработке и реализации социальных и культурных проектов, а также, налаживание межведомственных связей с учреждениями образования, культуры, здравоохранения и спорта. МАДОУ сотрудничает с учреждениями образования, здравоохранения, культуры и спорта на договорной основе. В результате этой работы увеличивается возможность использования их оздоровительно-образовательного потенциала для повышения качества образовательных услуг; расширения спектра дополнительных образовательных услуг; повышения компетентности взрослых участников образовательного процесса (сотрудников МАДОУ и родителей воспитанников). Социальный блок деятельности учреждения предполагает ясли-сада в разработке и реализации социальных и культурных проектов разного уровня, благодаря высокому уровню проектной культуры педагогов. При разработке и реализации проектов используется потенциал родителей обучающихся и социальных партнеров. Основными принципами сотрудничества являются:

- учет интересов каждого из партнеров;
- совместное формирование целей и задач деятельности;
- осознание своей роли, статуса в обществе, оценка своих возможностей по решению проблем;
- выработка четких правил действий в процессе сотрудничества.

Условиями эффективного взаимодействия МАДОУ с социальными партнерами выступают:

- открытость МАДОУ;
- установление доверительных и деловых контактов;
- использование образовательного и творческого потенциала социума;

Использование активных форм и интерактивных методов общения. Процесс взаимодействия с социальными партнёрами способствует росту профессионального мастерства всех специалистов ясли-сада, поддерживает положительный имидж учреждения, указывает на особую роль его социальных связей в развитии каждой личности и тех взрослых, которые входят в ближайшее окружение ребенка, что в конечном итоге приводит к повышению качества дошкольного образования.

Вышеперечисленные условия используются:

- для расширения кругозора дошкольников (освоения предметного и природного окружения, развития мышления, обогащения словаря, знакомства с историей, традициями народа);

- формирования навыков общения в различных социальных ситуациях, с людьми разного пола, возраста, национальности, с представителями разных профессий;

- воспитания уважения к труду взрослых;

- привлечения дополнительных инвестиций в финансовую базу МАДОУ.

Сегодня МАДОУ успешно реализует свою деятельность и развивается с помощью широкого сотрудничества с социумом на уровне социального партнерства. Поэтому мы являемся открытой социальной системой, способной реагировать на изменения внутренней и внешней среды, осуществляющей взаимодействие с различными социальными группами, имеющими собственные интересы в сфере образования, реагирующей на меняющиеся индивидуальные и групповые образовательные потребности, предоставляющей широкий спектр образовательных услуг. В 2023-2024 учебном году социальному взаимодействию с семьями воспитанников уделялось много внимания. Ежемесячно с родителями воспитанников разных возрастных групп проводились методические мероприятия с целью профилактики ДДТТ. В 2023-2024 учебном году также был выполнен. Процесс реализации ОП МАДОУ осуществляется путем организации различных видов детской деятельности (игровой, коммуникативной, трудовой, познавательно-исследовательской, продуктивной, музыкально-художественной). МАДОУ имеет персональный сайт в сети интернет, где отражается полная достоверная информация о деятельности учреждения.

- МАДОУ успешно реализует ФГОС ДО;

- Разработана и реализуются ОП МАДОУ;

- РППС МАДОУ соответствует требованиям ФГОС ДО ;

- Педагогические работники имеют достаточные компетенции и обладают необходимыми компетентностями для создания психолого-педагогических условий развития ребенка в МАДОУ и построения целостного образовательного процесса ;

- В МАДОУ осуществляется дополнительное образование дошкольников.